

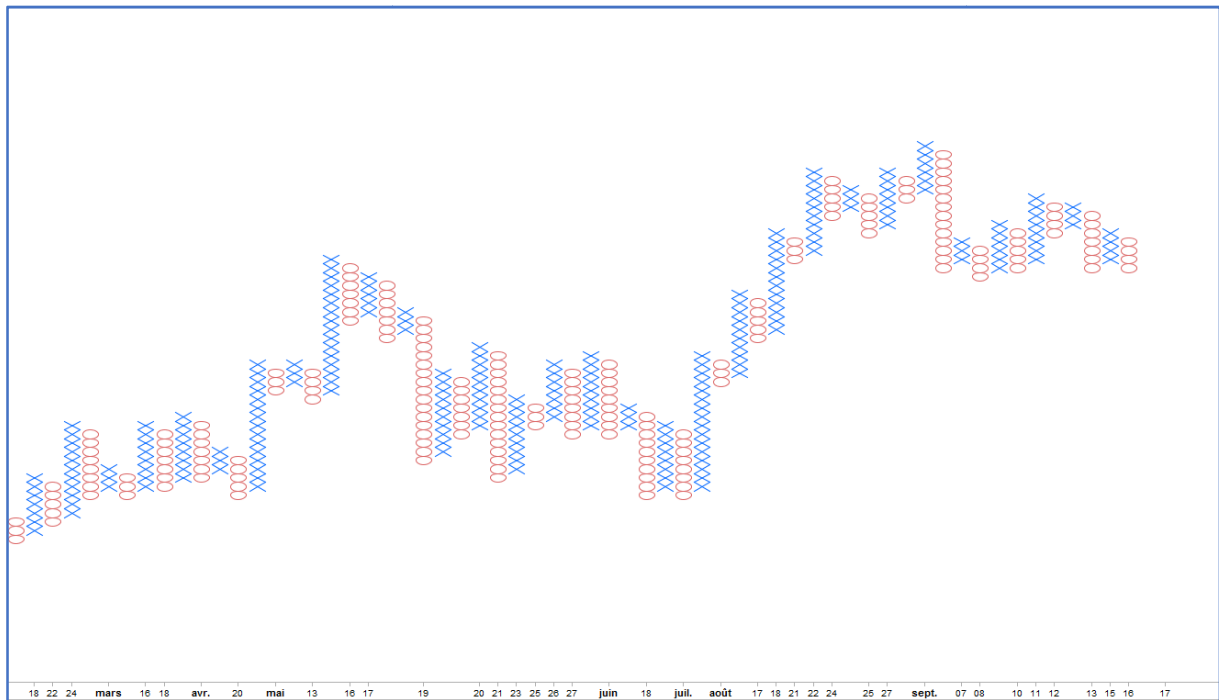
# Points et Figures

Cette description de l'évolution d'un marché est apparue dans les années 1880 et devenue populaire dans les années 20 quand la spéculation sur les actions US s'est accélérée.

Son originalité, outre sa représentation graphique, réside dans son filtrage du temps. Toutes les journées de cotations d'un actif étant différentes, avec des journées actives voire très volatiles et d'autres complètement atones, le P&F lisse ces écarts et "déforme" le temps en ce sens où le graphique n'est mis à jour que lorsque le marché évolue. Il filtre donc les jours d'inaction en ne conservant que les mouvements notables, essentiels pour comprendre la véritable évolution d'un actif.

Le trader n'intervient alors que dans un marché actif et non en phase de stagnation.

Voici un graphique en Points & Figures :



Le principe de base est le suivant : une colonne montante composée de "croix" est bâtie lorsque le prix d'un actif augmente et réciproquement, une colonne de "ronds" marque une décroissance du prix. Chaque élément s'inscrit dans une "boite" dont on détermine la taille au préalable.

Le terme de "Point" vient de cette forme de représentation de l'évolution du prix en remplaçant le chiffre par une croix ou un rond. Le terme de "Figure" traduit le fait que les opérateurs commençaient alors à reconnaître des configurations .

Comme vous pouvez le constater sur ce graphique général, l'échelle de temps en bas n'est pas régulière. Le temps n'est donc pas important dans cette représentation.

## Construction d'un graphique en P&F

L'élément le plus compliqué est la détermination du pas d'évolution des prix pris en compte. Pour ce faire, on définit la taille d'une "boite" c'est-à-dire un intervalle de prix > tant que le prix d'un actif évoluera à l'intérieur de cette "boite", le graphique sera inchangé.

L'ATR est un outil utile pour nous donner la dimension de cette boite.

Ensuite, on détermine le nombre de boites qui sera signe d'un retournement, c'est-à-dire du passage d'une colonne haussière à une colonne baissière. C'est ce qui détermine la sensibilité du graphique. Une "boite" donne des retournements trop fréquents et non significatifs. Le plus courant est l'utilisation de trois "boites".

En pratique, on inscrit une nouvelle croix dans une colonne haussière (un rond dans une colonne baissière) à chaque fois que le prix change d'intervalle défini par la taille de la boite.

Ensuite, cette colonne en cours est considérée comme finie lorsqu'on commence à inscrire une colonne baissière (colonne haussière) par 3 "ronds" (3 "croix") représentant le pas de retournement. Les prix doivent donc descendre (monter) d'un intervalle de 3 boites afin de marquer ce retournement d'évolution. La clôture d'une colonne va permettre de commencer à calculer des objectifs de prix. Mais il faudra attendre le dépassement du point haut de la colonne haussière (point bas de la colonne baissière) afin d'activer cet objectif.

Et ce même objectif sera invalidé sur cassure du point bas de la colonne haussière (point haut de la colonne baissière).

Comme avec Ichimoku, on retrouve donc un système de validation de l'évolution attendue du prix d'un actif. Ces deux "outils" sont donc utilement associés et donnent souvent des confluences d'objectifs intéressantes.

Compte tenu de cette description particulière de marché, le chartisme ne s'applique pas.

Les seuls droites que l'on trace sont des droites à 45° reliant les points bas (hauts) des colonnes et servant à marquer des supports/résistances et donc donnant les tendances les plus pertinentes. On les lit de la même façon que les droites de tendances sur des graphiques classiques mais avec une construction différente.

Comme Ichimoku, cette lecture de marché est complète, indiquant au trader la tendance et les opportunités de trades avec point d'entrée, objectif et invalidation.

Ici, je ne vous présente que la manière de déterminer des objectifs. Si vous souhaitez approfondir ce sujet, je vous invite à lire le meilleur livre écrit par le spécialiste mondial Jeremy du Plessis "The Definitive Guide to Point & Figure" (non traduit en français)

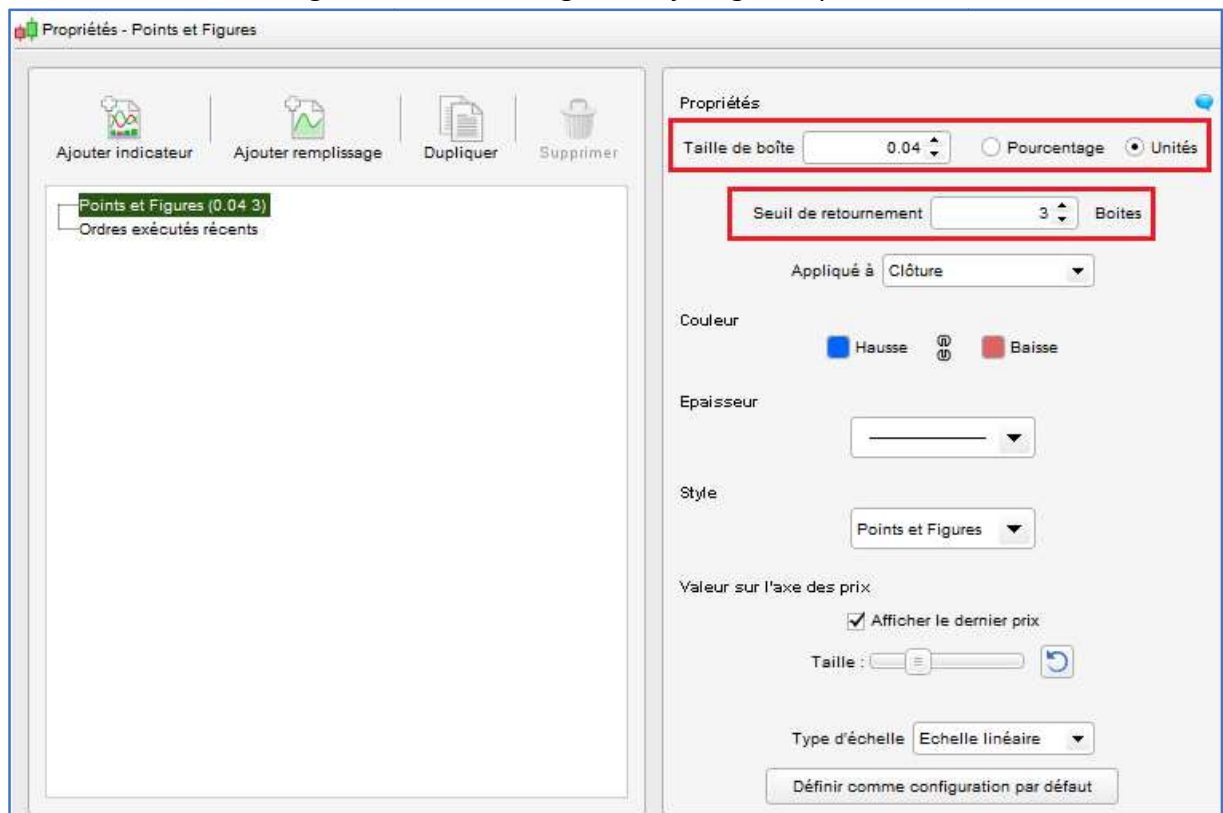
[https://www.amazon.co.uk/Definitive-Guide-Point-Figure-Comprehensive/dp/0857192450/ref=sr\\_1\\_1?crid=2JNE75PLX0QA&dchild=1&keywords=the+definitive+guide+to+point+and+figure&qid=1631702340&s=books&sr=1-1](https://www.amazon.co.uk/Definitive-Guide-Point-Figure-Comprehensive/dp/0857192450/ref=sr_1_1?crid=2JNE75PLX0QA&dchild=1&keywords=the+definitive+guide+to+point+and+figure&qid=1631702340&s=books&sr=1-1)

Voyons maintenant un exemple concret :

Sur ce graphique en chandeliers, j'affiche l'ATR 14 et j'observe que la moyenne d'évolution de cet actif se situe autour de 0.040. Ce sera donc la taille de ma boite.



Je passe dans la boîte de dialogue des Points et Figures et je règle les paramètres choisis.



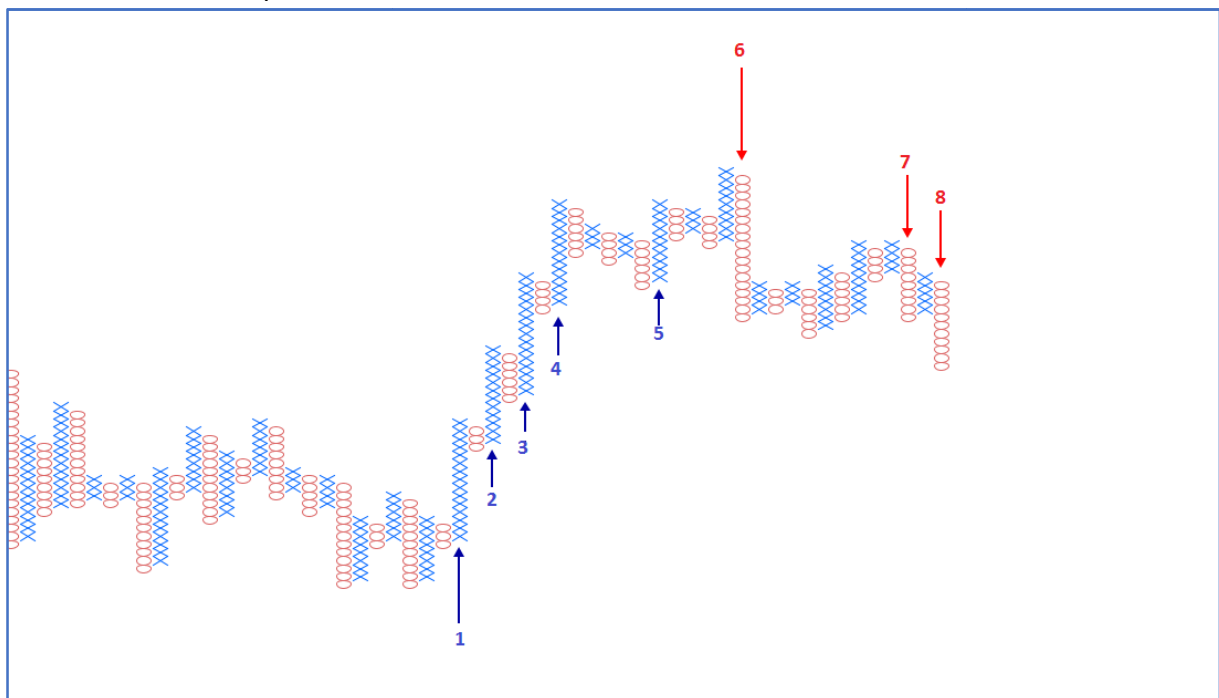
Ce qui me donne le graphique suivant :



Sur l'échelle de droite, nous avons en rouge, le "nom" de la dernière boîte inscrite et juste au-dessus, dans le rectangle orange, le prix de l'actif à l'instant t. On constate donc que le prix remonte mais aucune colonne bleue ne s'inscrit car il faut 3 boîtes de progression soit  $3 \times 0.04 = 0.12$  pour inscrire un renversement. Ici, tant que le prix n'aura pas atteint  $2.12 + 0.12$  soit 2.24, aucune croix bleue ne sera marquée.

Maintenant, voyons comment **calculer les objectifs**.

On se sert des colonnes impulsives.

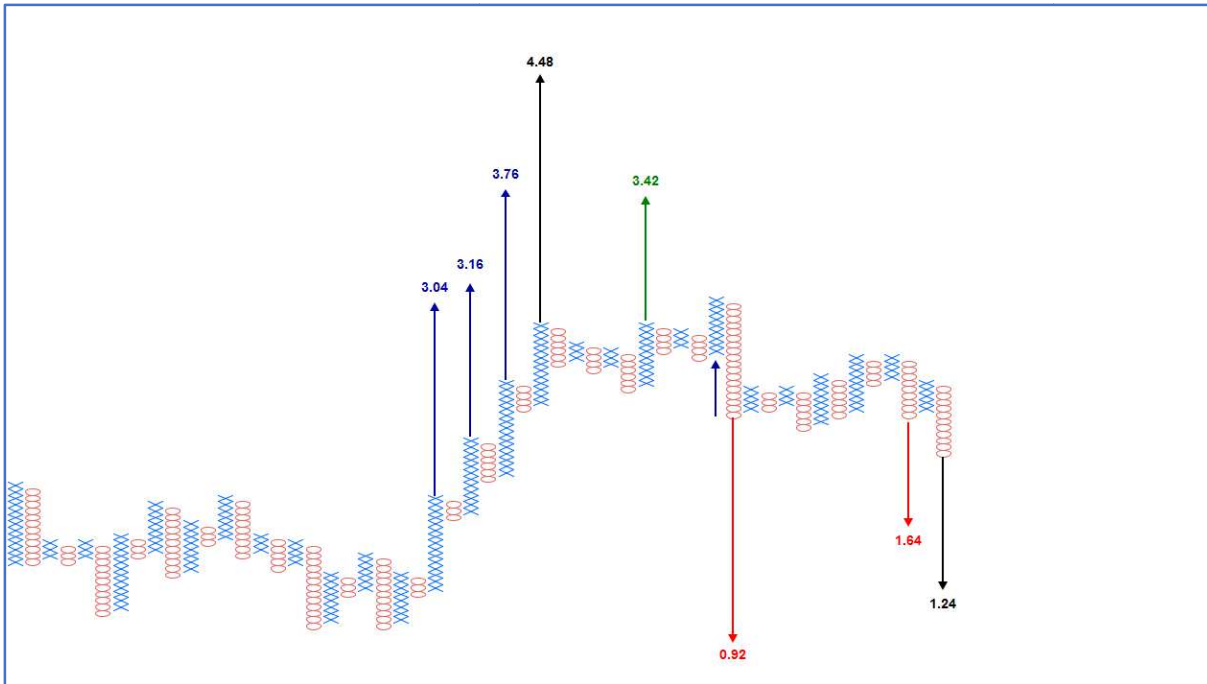


Le calcul de fait de la façon suivante :

**1-** la colonne bleue contient 15 croix  $> 0.04$  (boîte)  $\times 3$  (reversal)  $\times 15$  (taille de la colonne) = 1.8. que l'on ajoute au point bas de la colonne rouge précédente soit  $1.8 + 1.24 = 3.04$ .

**2-**  $0.04 \times 3 \times 12 = 1.44 + 1.72 = 3.16\dots$

Les autres calculs sont notés sur le graphique ci-dessous.



**6-** le calcul est le suivant :  $0.04 \times 3 \times 18 = 2.16$  que l'on soustrait du point haut de la colonne bleue précédente soit  $3.08 - 2.16 = 0.92$ .

Certaines règles sont à respecter :

- Un objectif ne peut se calculer que lorsque la colonne en cours est terminée c'est-à-dire lorsque qu'une colonne de renversement s'affiche.  
Sur cet exemple, on ne peut calculer l'objectif baissier de la dernière colonne rouge en cours. Ce 1.24 n'existe donc pas.
- De plus, les objectifs doivent être activés par cassure du point haut/bas de la colonne de calcul par la colonne de même couleur suivante.  
Ici, les objectifs des colonnes 4 et 5 n'étaient activés que par la dernière colonne bleue de sommet.
- Enfin, il existe une notion d'invalidation d'objectif : 3.42 et 4.48 ont été invalidés par la première longue colonne rouge(1) qui a clôturé sous les derniers points bas des 2 colonnes bleues concernées.

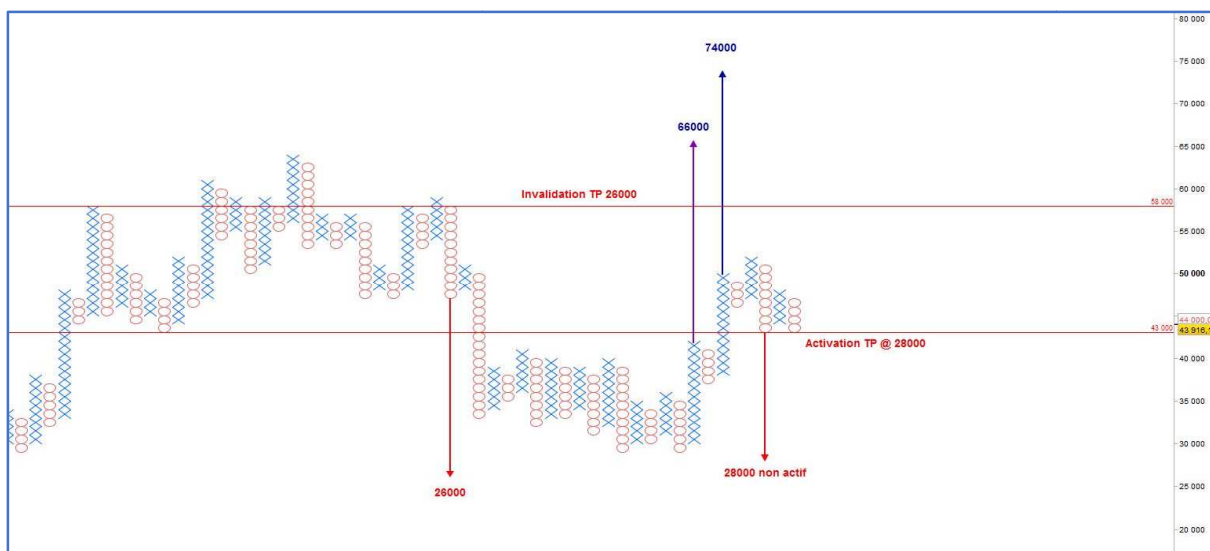
Par ailleurs le point bas de la colonne 5 des 3.42 ayant été cassé par la colonne rouge 6, cet objectif était invalidé. Ce qui veut dire que les prix ne devaient pas pouvoir aller chercher 3.42. Ce qui induit que les prix ne pouvaient évidemment pas aller chercher 4.48 plus haut....

Donc au fur et à mesure que le marché baisse et imprime de nouvelles colonnes rouges, on surveille les points bas des colonnes bleues sur lesquelles ont été calculées des objectifs haussiers, qui seront invalidés en suivant la baisse du marché.

Avec cette règle de validation / invalidation, si par exemple le marché se met à remonter après la colonne rouge en cours, il lui faudra dépasser le sommet de la colonne rouge 1 afin d'invalider définitivement l'objectif de 0.92.

Pour l'instant, l'objectif à 1.64 a été activé par la colonne rouge en cours.

Voici le graphique du BTCUSD :



Malgré la baisse en cours, les objectifs de 66000 et 74000 sont toujours valables tant que les point bas des colonnes bleues de leur calcul ne sont pas cassés par des colonnes rouges.

Actuellement, un objectif baissier a pu être calculé à 28000 qui ne sera activé que si la colonne rouge en cours ferme en-dessous du point bas de la colonne de calcul soit 43000.

Vous noterez un ancien objectif baissier à 26000 à gauche. Il reste actif puisque le sommet de cette colonne n'a pas été cassé par une colonne bleue.

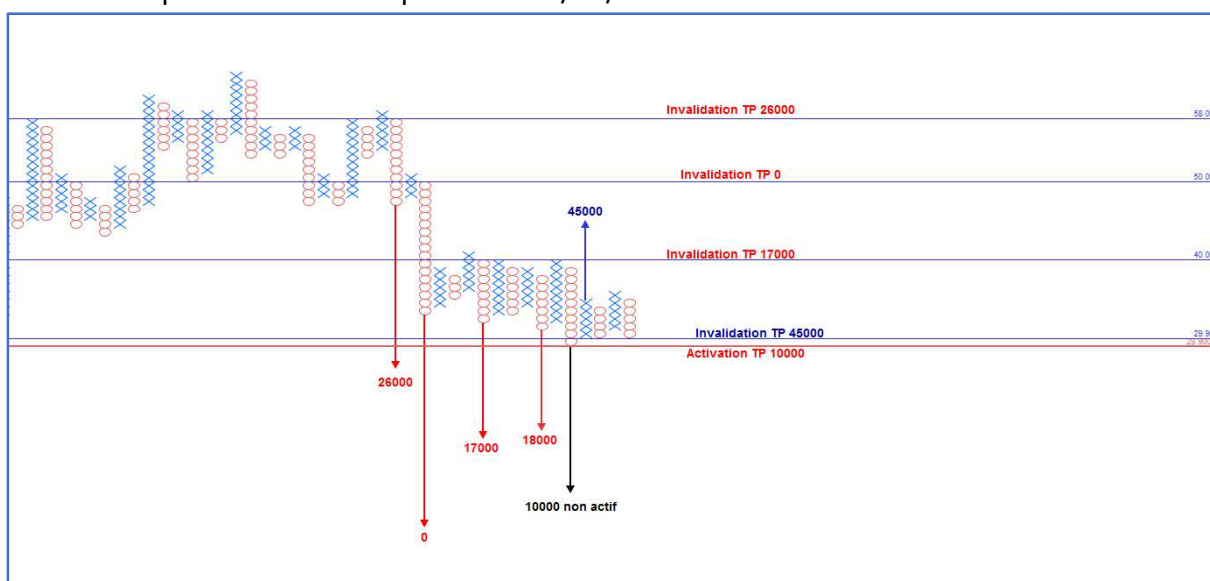
On peut en déduire que si 28000 est activé et atteint, alors les probabilités d'aller tester 26000 sont élevées.

Si le bas de la colonne de l'objectif à 74000, soit 38000, est cassé alors cet objectif disparaîtra. De même pour l'objectif à 66000 sur cassure de 30000.

Vous l'aurez compris que si les prix vont chercher 28000 voire 26000, alors il n'y aura plus d'objectif haussier apparent. On en déterminera de nouveaux quand le marché aura fait son point bas et reprendra la hausse.

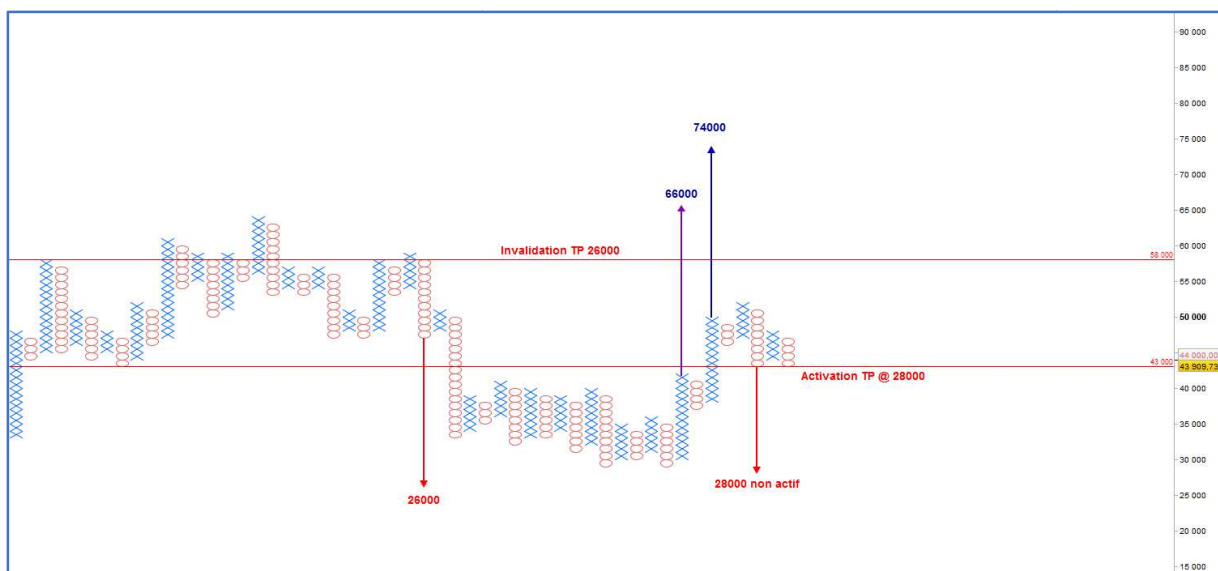
Enfin, il existe une autre façon d'interpréter le système : si on pense qu'un objectif est "absurde", alors cela veut dire que le marché ira chercher l'extrémité de la colonne qui le définit.

Voici l'exemple sur le **BTCUSD** publié au 19/07/2021 :



**Un objectif à 0 (zéro)** était présent...et activé. Si on ne pense pas que cet actif puisse "disparaître", alors cela veut dire que le BTC remontera au-dessus de 50000, le sommet de la colonne rouge de calcul.

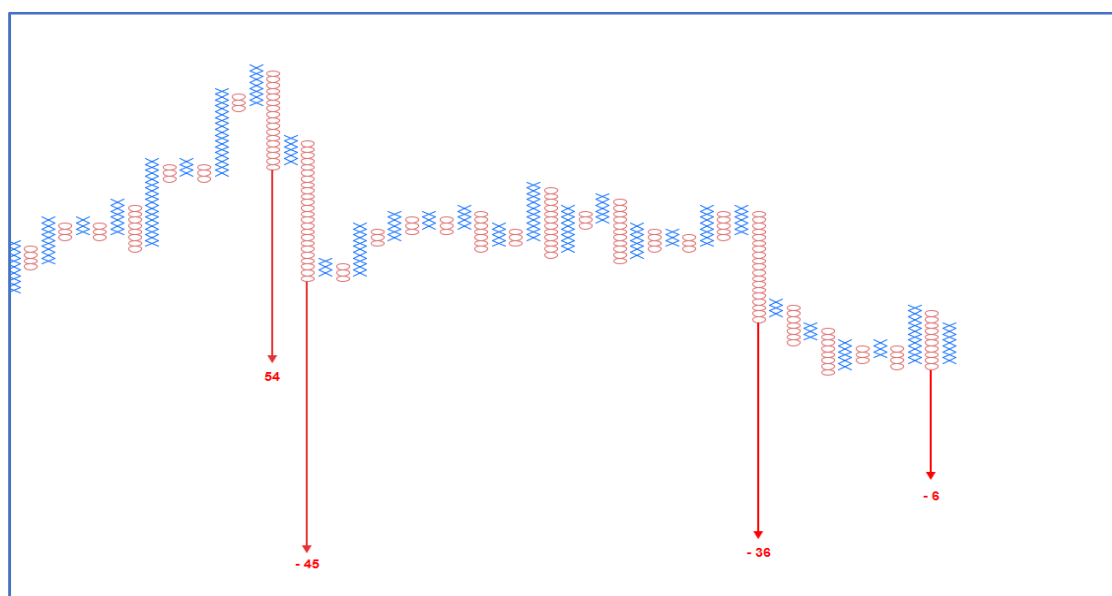
Cependant, comme vous avez pu le voir sur le graphique précédent, cet objectif a disparu. Simplement parce que les objectifs de 17000/18000 ont été invalidés par cassure des 40000. Si le marché ne descend pas à 17000, il n'ira pas à Zéro. Cela fait sens.



Voici l'actualisation du graphique au 20 Septembre 2021.

Mais attention à ne pas invalider "mentalement" un objectif qui ne "nous" convient pas.

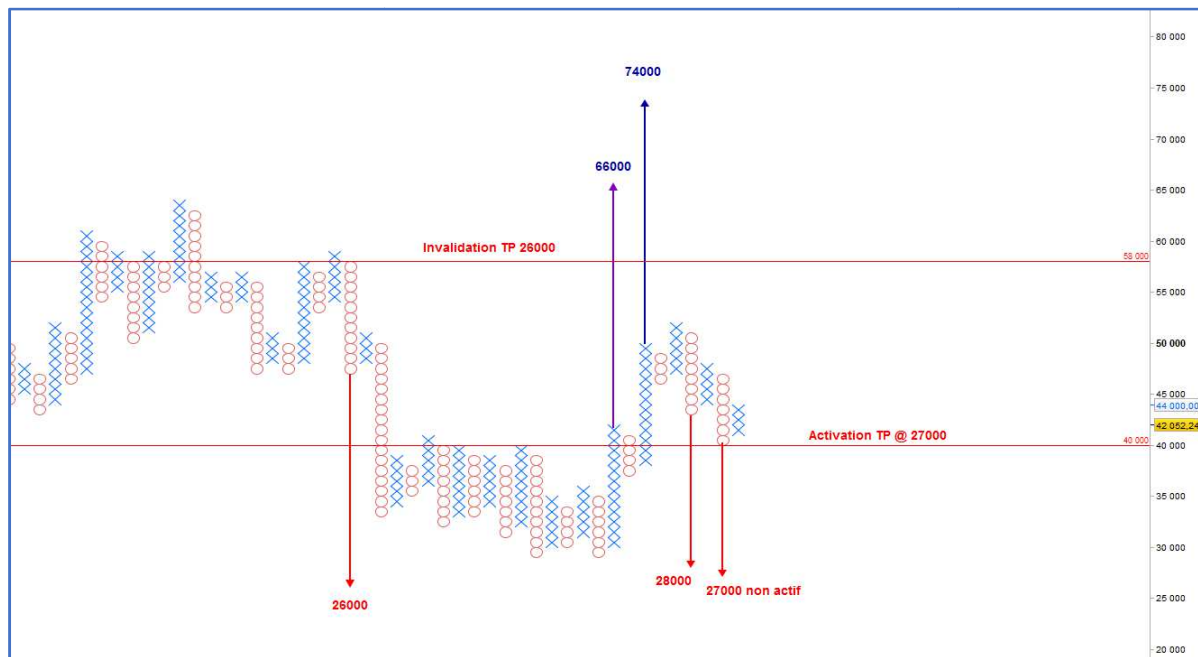
Je prends l'exemple du **WTI en 2019** pour lequel j'avais marqué un objectif à -\$45 en P&F journalier, qui évidemment paraissait absurde mais en avril 2020, les prix sont descendus bien plus bas avec la crise Covid...



Enfin, un dernier point concerne l'UT sur laquelle est élaborée le graphique, qui ne correspond pas aux UT des graphiques en chandeliers.

Les graphiques de cet article sont tous pris sur UT horaire (sauf le WTI). Cette UT P&F correspond à des objectifs journaliers (swing) alors que l'UT journalière est utilisée pour le long terme (minimum 6 mois).

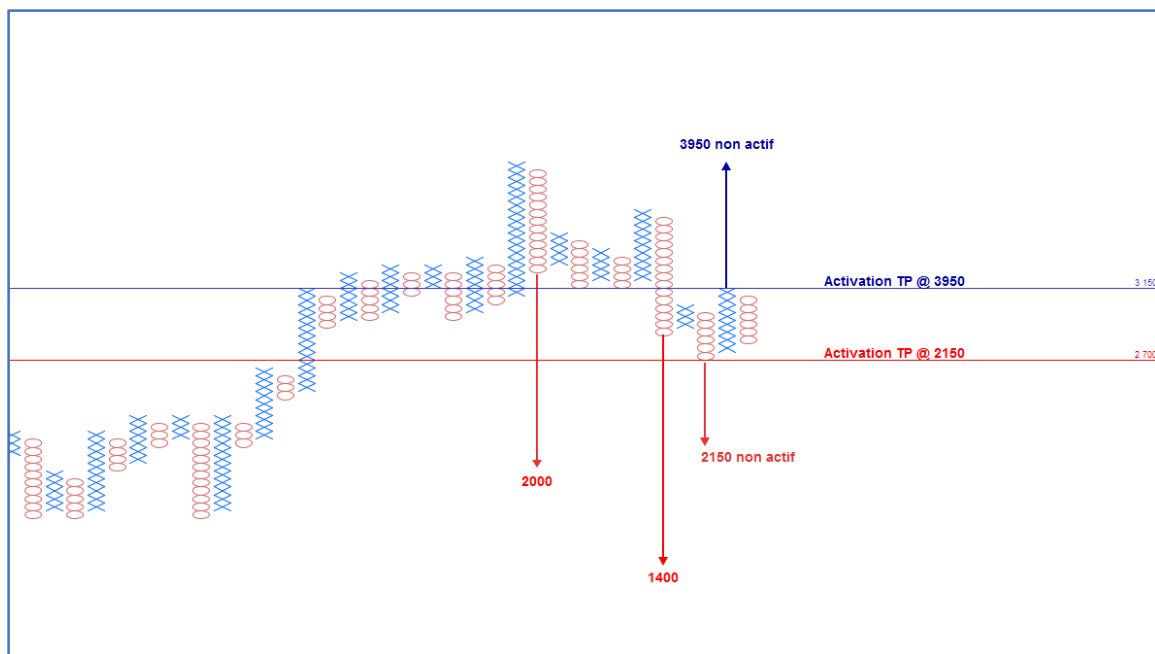
## Graphiques P&F H1 sur 3 cryptos au 24/09/2021 : BTCUSD, ETHUSD et ADAUSD



### BTCUSD

L'objectif à 28000 a été activé par la dernière colonne rouge. Vous noterez que la vente de ce jour ne provoque pas de colonne rouge puisque le pas de reversal n'est pas complet. Les prix se trouvent toujours dans la colonne bleue en cours.

C'est en ce sens qu'il faut comprendre que le P&F ne prend pas en compte les soubresauts de marché et ne garde que les mouvements significatifs.

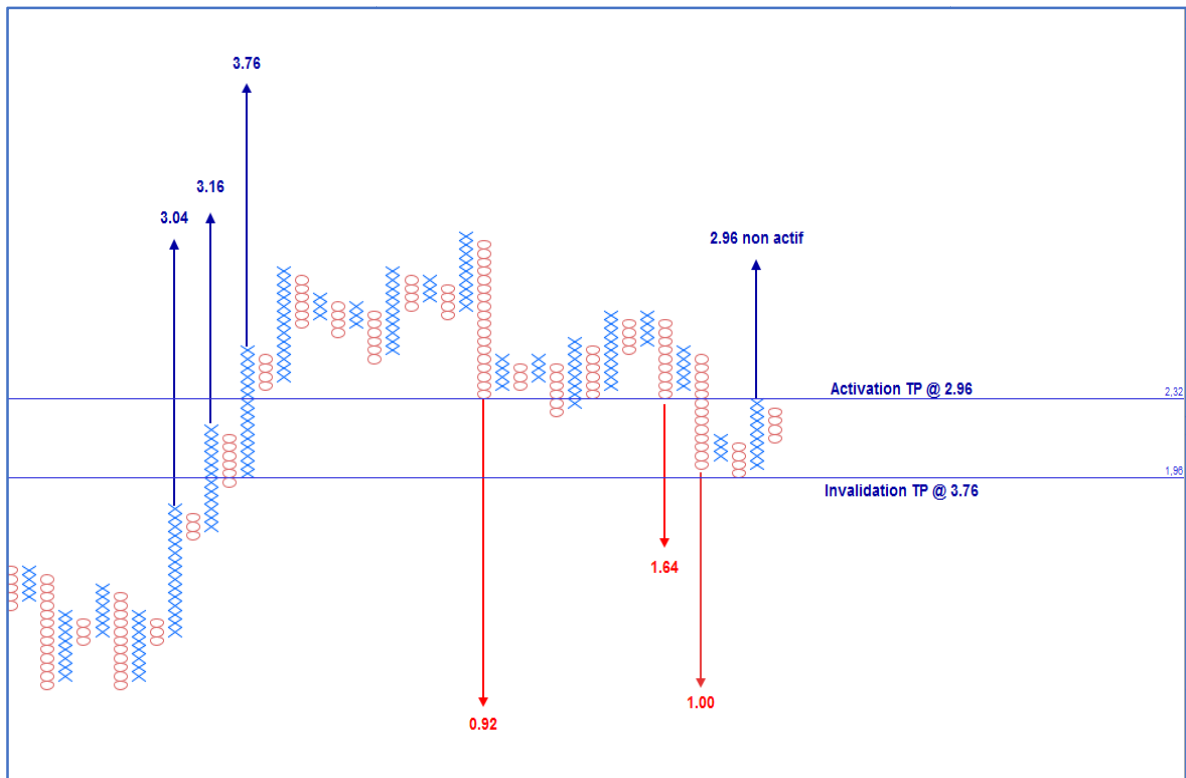


### ETHUSD

Les objectifs à 2000 et 1400 sont actifs (mais non certains, je le rappelle). Un objectif à 2150 a pu être calculé puisque la colonne est terminée mais ne sera activé que lorsque le niveau de 2700 sera cassé à la baisse, c'est-à-dire le point bas de cette colonne de calcul.

De même, un possible objectif haussier est apparent mais ne sera activé que sur dépassement de 3150. Ici, on voit parfaitement la neutralité de cet actif.





### ADAUSD

Même réflexion sur ce dernier actif : neutre entre deux niveaux. Les objectifs baissiers sont présents et actifs mais pas l'objectif haussier.

Vous aurez noté que le BTCUSD ne présente aucun objectif haussier mais n'affiche pas de retournement baissier contrairement aux deux autres actifs qui se situent dans une colonne rouge.

Je vous ai montré comment calculer des objectifs de façon simple et manuellement. C'est de l'approximation puisque cela dépend de la taille de la boîte sélectionnée. Il est donc indispensable de mettre ces informations en perspective avec l'analyse graphique classique, notamment de comparer avec les niveaux Ichimoku.

Ce sont deux techniques complémentaires que vous pouvez retrouver sur [www.Updata.co.uk](http://www.Updata.co.uk), fondée par deux spécialistes en la matière : *D. Linton pour Ichimoku* et *J. du Plessis pour les P&F*. Avec leur logiciel, les calculs d'objectifs sont automatiques et peuvent se faire en pourcentage pour avoir une vision sur plus courte période.