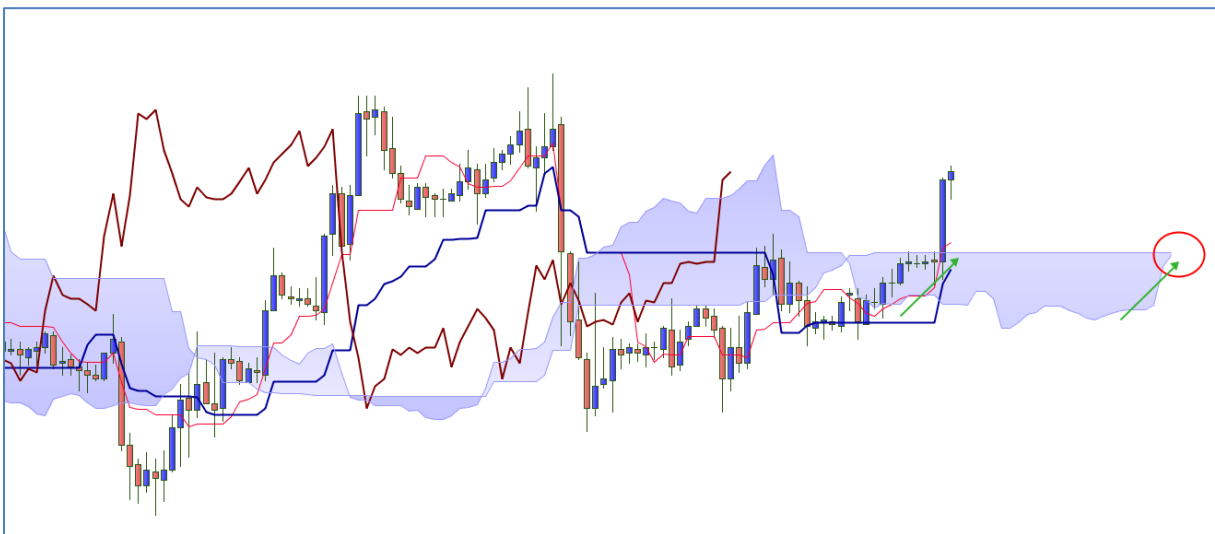


ICHIMOKU : Le NUAGE et son TWIST > Construction & Interprétation

Le Nuage est composée de deux droites :

- la SSA (point moyen entre la Tenkan et la Kijun projeté 26 périodes dans le futur) matérialise la volatilité de l'action des prix en cours et donnera l'épaisseur du nuage 26 périodes en avant.
- la SSB (point moyen sur les 52 dernières périodes et projeté 26 périodes en avant) est moins réactive compte tenu de son espace tempore de calcul.

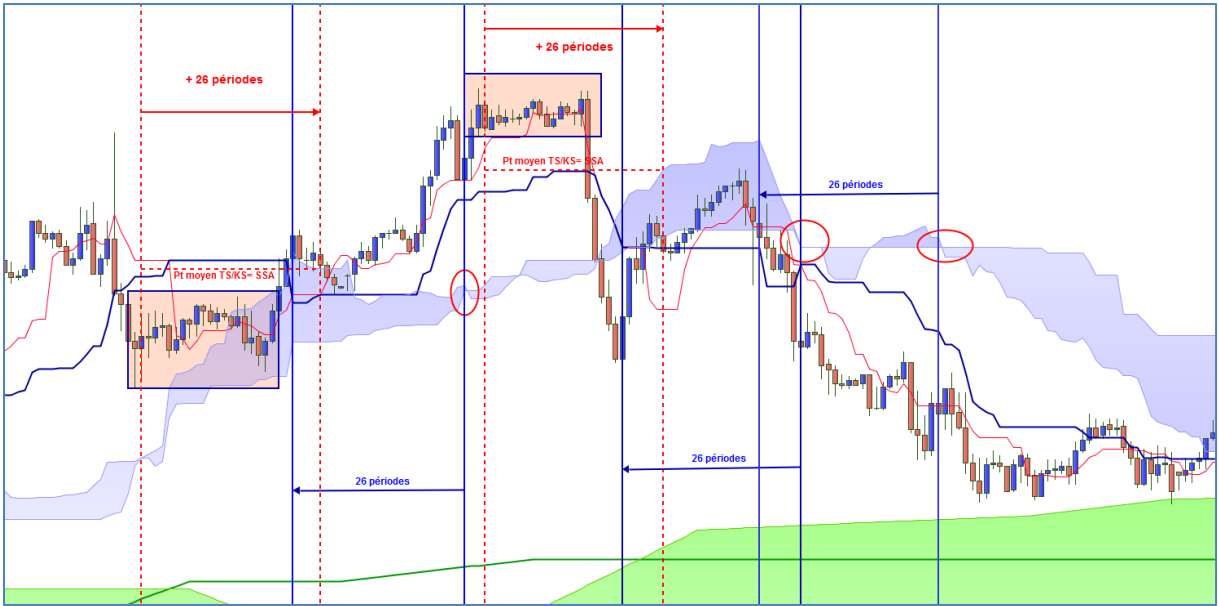
Le mouvement de la SSA par rapport à l'inertie de la SSB peut conduire à la formation d'un twist. C'est un phénomène purement mathématique, reflet de l'activité du marché. Par exemple après une consolidation, les prix vont enclencher une tendance et provoquer une hausse/baisse de la SSA, plus réactive aux mouvements des prix. Un croisement entre la SSA et la SSB se produira : c'est le Twist.



Mais ce twist ne prendra toute son importance dans l'analyse que lorsque le marché arrivera à ce niveau soit 26 périodes plus tard. Il n'a pas de pouvoir prédictif quant à la survenue d'un range > il n'annonce pas de range. Les prix peuvent se mettre en range de consolidation après un mouvement fort, ou pas.

Observez les 2 graphiques :

- si on prend le début du range (droite verticale pointillés rouge) et que l'on regarde 26 périodes en avant, le twist n'existe pas > il ne peut donc annoncer un range.

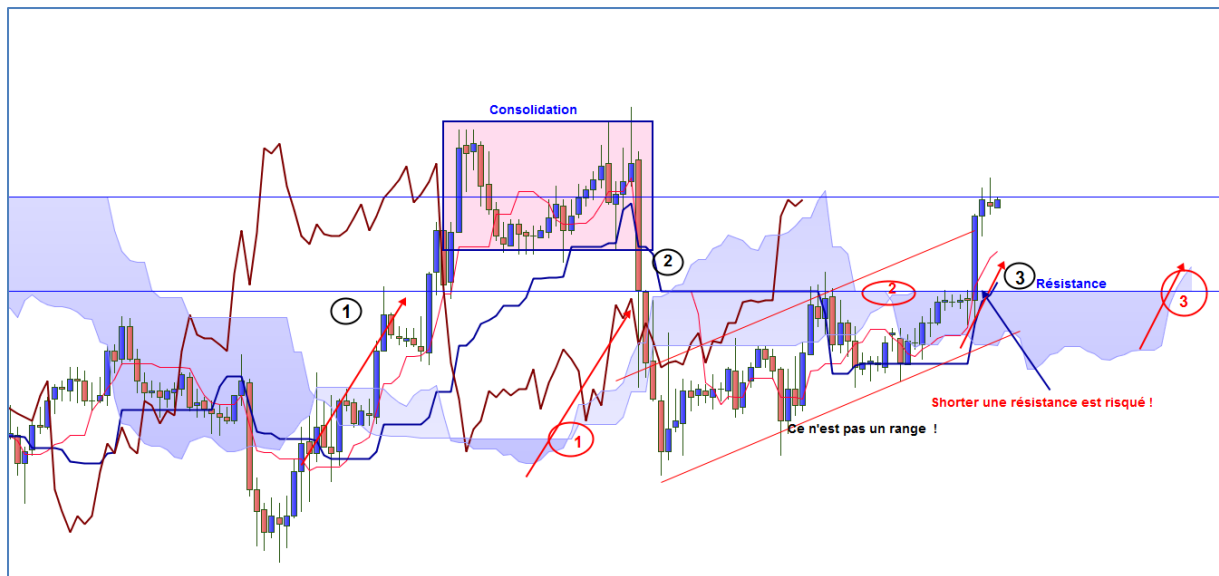


- si on prend un twist et qu'on se reporte 26 périodes en arrière (droite verticale bleue), il apparaît alors que les prix démarrent une tendance (provoqué par le mouvement de la SSA) et donc sur la fin d'un range.



- ce que montre bien l'exemple du twist en formation sur le graphique ci-dessus.

Le twist est donc la **conséquence** d'un mouvement des prix (flèches rouges).



- **le mouvement 1** a été long > les prix consolident sur le top avant de chuter = **mouvement 2**. Celui-ci est plus violent et n'entraîne pas de range mais un canal haussier de correction jusqu'à la résistance Kijun + SSB qui a été travaillée. Sa cassure signifie que ce mouvement n'est pas une correction mais une reprise du mouvement haussier initié au point 1. D'où l'impulsion forte du **mouvement 3** qui atteint une résistance et suscite des prises de bénéfices des opérateurs = pause. S'il y a incertitude sur la poursuite du mouvement, un range pourrait se dessiner. Sinon la tendance peut reprendre de suite.

Le nuage projette le marché actuel dans le futur en donnant les supports/résistances **futurs** qui nous intéresseront que lorsque le marché arrivera dans cet espace temps. Le nuage futur **ne fait donc pas de prédiction pour les prix en cours** (présent).

Le twist est un passage faible ou facile par lequel les prix peuvent aisément passer matérialisant un renversement de tendance, les prix se retrouvant de fait de l'autre côté du nuage.

(Livre pages 56 à 57)

Tout analyste/trader doit tout d'abord comprendre les mouvements de marché avant d'ajouter des indicateurs. Ensuite il doit connaître leur construction afin de mieux appréhender les informations données.

Chaque indicateur a une utilité bien précise, ce n'est qu'un outil servant à décrire une situation de marché. Il n'a pas de valeur prédictive en soi.

Et c'est particulièrement vrai en ce qui concerne l'Ichimoku qui n'est pas un indicateur mais seulement un outil qui permet de mettre en exergue les points clés d'un marché, essentiellement les supports / résistances sur lesquels les prix pourront s'arrêter lors de leur progression tendancielle ou non.