

ICHIMOKU : le Nuage et la tendance

Le nuage est la première originalité de l'Ichimoku, l'élément qui "saute aux yeux" immédiatement en regardant un graphique avec Ichimoku.

Il nous donne l'importante notion de l'équilibre d'un marché. Lorsque les prix se trouvent en-dehors, le marché sera considéré comme en déséquilibre > c'est la notion de tendance qui va permettre au marché d'évoluer et de trouver un nouveau seuil d'équilibre.

Ce nuage se construit à partir de l'évolution des prix en cours et est projeté de 26 périodes dans le futur. La SSA (point moyen entre la Tenkan et la Kijun) et la SSB (point moyen sur les 52 dernières périodes) délimitent une zone dont l'épaisseur sera donnée par la volatilité du marché en cours, définie par l'évolution de la SSA.

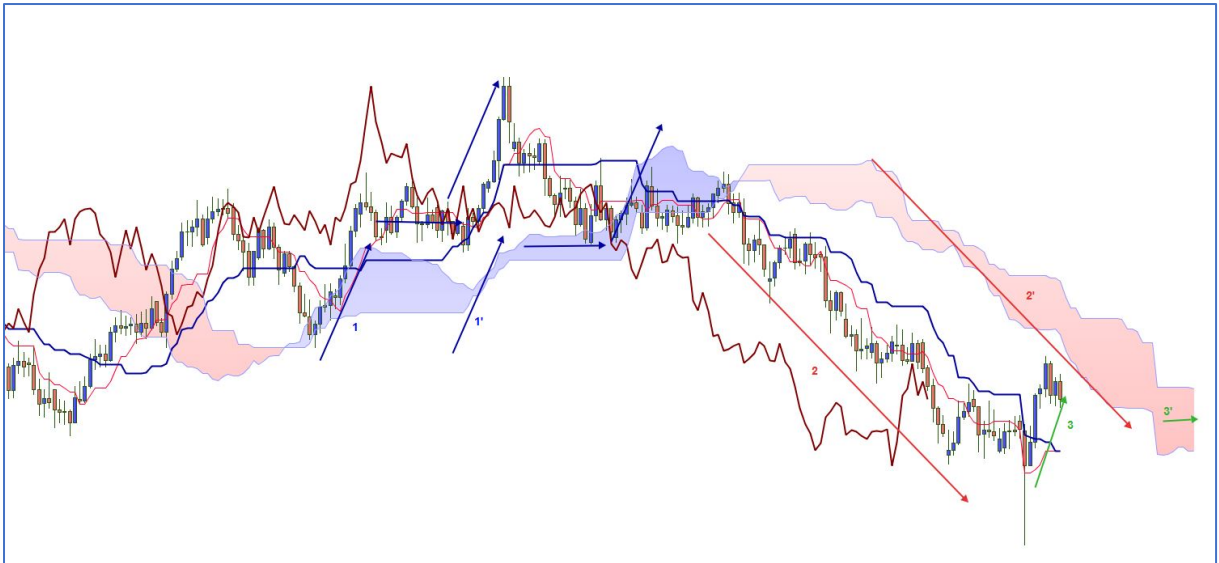
De façon très simple, on dira qu'un marché est en tendance baissière lorsque les prix se trouvent en-dessous d'un nuage et en tendance haussière lorsqu'ils seront au-dessus. Et bien évidemment la tendance sera neutre lorsque les prix sont à l'intérieur du nuage > ils sont à **l'équilibre**.

Ensuite le nuage joue un rôle de dernier support/résistance une fois que le marché a franchi la Tenkan et la Kijun. La cassure de ces S/R et donc la traversée du nuage signale alors un renversement de tendance puisque les prix changent de côté.

Le point important que je souhaite souligner est que le nuage ne prend son importance que lorsque le marché se trouve à proximité. Ce qui signifie que bien que ce soit l'évolution des prix actuelle qui permette la construction du nuage, celui-ci n'apparaît que dans le futur. Il n'intéressera donc l'analyste que lorsque les prix seront arrivés au niveau de ce futur.

Par conséquent, le nuage représentant le mouvement des prix en cours n'est pas là pour confirmer/invalider ce mouvement.

Si vous regardez un graphique, il suffit de regarder le mouvement du marché pour connaître sa tendance. Le nuage n'est que **la conséquence** de ce mouvement.



Si l'on regarde les prix du mouvement (1), ils sont haussiers > a-t-on besoin de regarder le mouvement du nuage (1') pour le savoir / confirmer ?

Ensuite les prix latéralisent > le nuage est horizontal.

Puis les prix reprennent leur hausse et le nuage remonte également.

De même, lors de la longue tendance baissière (2) qui suit, il n'est pas besoin de regarder le nuage baissier rouge (2') pour savoir que le marché baisse. Et lorsque les prix corrigent (hausse) après avoir atteint un point bas, le nuage est horizontal.

Par contre, là où la lecture de ce nuage devient pertinente est qu'il devient une résistance à ce mouvement correctif.

L'analyste ne tiendra donc compte du nuage que lorsque les prix en seront proche.

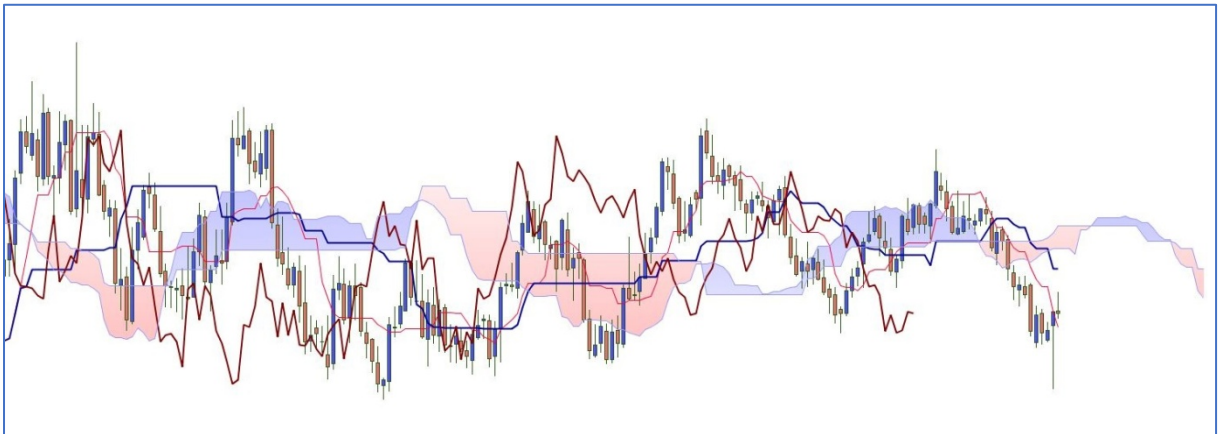
Le nuage futur n'a pas de "pouvoir prédictif" dans le présent.

Par conséquent dire qu'un marché est haussier / baissier parce que le nuage monte / baisse ne fait pas sens. Le nuage monte / baisse parce que le marché est haussier / baissier.

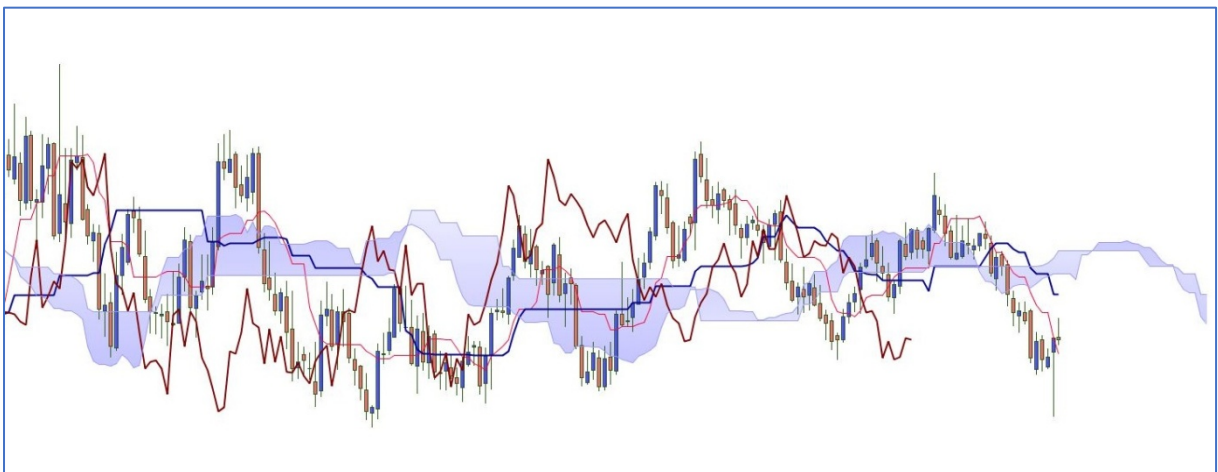
Il ne faut pas confondre cause et conséquence.....

Vous aurez également remarqué que je ne différencie pas la direction d'un nuage en changeant sa couleur. Tous mes graphiques ont des nuages bleus. Tout simplement parce que le nuage pourra être bleu/rouge alors qu'il est à l'horizontal donc sans tendance (graphique ci-dessous). Lui attribuer une

couleur haussière/baissière n'apporte rien à l'analyse sauf éventuellement à donner une mauvaise information.



Les Supports / Résistances de tendance indiqués par le nuage sont aussi clairs avec une seule couleur....



En conclusion, il ne faut pas faire dire à Ichimoku ce qu'il ne dit pas sous peine de compliquer son interprétation qui est simple mais bien comprendre la signification de chaque élément afin d'en retirer l'information la plus pertinente en fonction de ce que l'on cherche à savoir.

Je rappelle que l'Ichimoku a été élaboré afin de compléter la lecture des chandeliers japonais c'est à dire des prix....on doit donc d'abord regarder l'évolution des prix, Ichimoku ne donnant alors que les niveaux pouvant entraver la progression des prix > supports et résistances.

Pour plus de détails concernant la construction et l'interprétation du nuage, je vous renvoie à mon livre pages 53 à 55.